

ОБЩИЕ ТЕХНИЧЕСКИЕ УКАЗАНИЯ ПО СБОРКЕ.

Перед сборкой внимательно ознакомьтесь с данной инструкцией. Для сборки изделий желателно воспользоваться помощью квалифицированных специалистов. Сохраняйте упаковку до полной сборки изделия.

Во избежании появления царапин, сборку необходимо проводить на мягком подстилочном материале. Согласно схемам сборки прикрепить необходимую фурнитуру. После этого можно приступать к сборке комплекта. Рекомендуется монтировать каркас в горизонтальном положении.

В мебельном наборе могут быть конструктивные изменения, не указанные в данной конструкции и не ухудшающие качество изделия, так как мы постоянно работаем над улучшением производимой продукции.

ГАРАНТИЙНЫЕ ОБЯЗАТЕЛЬСТВА.

- Изготовитель гарантирует соответствие мебели требованиям ГОСТа 16371-2014 при соблюдении условий транспортировки, хранения, сборки (для мебели, поставляемой в разобранном виде), эксплуатации.
- Гарантийный срок эксплуатации мебели: Для общественных помещений - 18 мес., бытовой - 24 мес. Гарантийный срок при розничной продаже через торговую сеть исчисляется со дня продажи мебели, при вне розничном распределении - со дня получения её потребителем.
- Согласно постановлению правительства Российской Федерации от 16 июня 1997г. №720 мебель относится к товарам длительного пользования. В связи с этим по истечению срока службы (10 лет) потребитель должен обратиться в специализированную организацию по ремонту мебели с целью оценки дальнейшей пригодности мебели к безопасной эксплуатации и определение возможного дальнейшего срока службы.
- Предприятие оставляет за собой право на замену фурнитуры и метизов, не влияющих на изменение конструкции и качества изделия.
- Перед началом сборки изделия проверьте комплектность, целостность деталей и фурнитуры, при обнаружении брака или некомплектности обратитесь к продавцу, указав **номер смены, партии и дату изготовления** с бирки упаковки. В случае некомплектности или несоответствия фурнитуры, дополнительно укажите **фамилию** упаковщика и **дату изготовления**. В случае установки бракованной детали, утери бирок с изготокв, претензии исправляются за счет покупателя.

ПРАВИЛА УХОДА И ЭКСПЛУАТАЦИИ.

Для сохранения эксплуатационных и эстетических качеств мебели в течении длительного срока необходимо соблюдать условия её хранения, правил эксплуатации и ухода.

- Мебель рекомендуется эксплуатировать в проветриваемом, сухом помещении с температурой воздуха не ниже +10 С и относительной влажностью воздуха 50-80%.
- При эксплуатации изделий, имеющих стеклянные створки, полки и зеркала необходимо помнить, что эксплуатация стеклоизделий и зеркал с трещиной сопряжено с риском получения травмы. При появлении трещин надо немедленно заменить стеклоизделие.
- В процессе эксплуатации мебели возможно ослабление крепежной фурнитуры - необходимо периодически подтягивать их.
- Во избежании потери товарного вида мебель и зеркала рекомендуется защищать от прямых солнечных лучей, не должна размещаться вблизи отопительных приборов, сырых и холодных стен (может привести к изменению цвета и отслоению пленки).
- Не допускать попадания воды и технических жидкостей на поверхность мебели, не следует ставить на поверхность горячие предметы без теплоизоляционной прокладки.
- Беречь поверхность мебели от механических повреждений.
- Поверхность мебели можно чистить мягкой тканью с применением средств по уходу за мебелью с последующей протиркой насухо. **Запрещено применять эфир, ацетон, бензин и др. средства содержащие спирт и растворитель по скольку печатный рисунок на фасадах не устойчив к их воздействию!!!**
- Фасадную часть следует чистить мягкой тканью с применением хозяйственного мыла, после чего вытирать насухо. Не использовать для чистки наждачную бумагу, соду и др. средства, содержащие абразивные материалы.

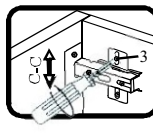
СИСТЕМА РЕГУЛИРОВАНИЯ СТВОРОК



Если створка наклонена вправо или влево относительно вертикали корпуса, нужно выправить наклон створки в направлении А-А винтом 2.



Если нижняя или верхняя часть створки отстает от корпуса, нужно ослабить винт 1 и сдвинуть створку в направлении В-В, а затем затянуть винт 1.



Если необходимо отрегулировать створку по высоте, нужно ослабить винт 3, отрегулировать створку в направлении С-С, а затем затянуть винт 3.

Спальня "Гарда" - Шкаф 4-х дверный

(1970x520x2300)



Фурнитура (Упаковка №6)

	Наименование	Ед.изм. Иом.	Кол-во
	Эксцентрик d-15 д/плит 16мм	шт	16
	Соед. болт S200, 11/34мм	шт.	16
	Корпус RAFIX-SE бел 7/16мм	шт	12
	Болт RAFIX без покр. D=7mm	шт	12
	Шкант 8x30	шт.	22
	Петля прямая 90°СБК	компл	8
	Петля СБК полунакладная	компл	8
	Саморез 3x16	шт.	104
	Саморез 3,5x16	шт.	88
	Саморез 3,5x20	шт.	12
	Саморез 4x30	шт.	4
	Заглушка евр. бел. №1	шт.	12
	Полкодержатель	шт.	24
	Труба овал (950мм)	шт.	2
	Штангодержатель овал	шт.	4
	Ключ под евровинт	шт.	1
	Евровинт 6x50	шт	16
	Подпятник черный	шт	8
	Шайба для з/с А-8	шт	14
	Дюбель с шурупом	шт.	4
	Фиксир. уголок №23(бел.)	шт.	4

Фурнитура (Упаковка №1)

	Соед.планка д/з стенки бел.(2м)	шт	2
--	---------------------------------	----	---

ЛДСП 16мм Ясень Таормино / ЛДСП 16мм Дуб Галифакс

Поз.	Наименование	Кол-во	Деталь без облиц.		Упаковка
			Длина	Ширина	
1	Боков. стенка лев	1	2300	500	№1
2	Боков. стенка прав	1	2300	500	№1
11	Дверь верх.лев.	1	446	1200	№3
12	Дверь верх.прав.	1	446	1200	№3
13	Дверь ниж.лев.	1	446	977	№3
14	Дверь ниж.прав.	1	446	977	№3
17	Плинтус	1	1928	70	№2

ЛДСП 16мм Белая Шаргень

Поз.	Наименование	Кол-во	Деталь без облиц.		Упаковка
			Длина	Ширина	
3	Дно	1	1928	500	№2
4	Крышка	1	1928	500	№2
5	Средник	1	2085	500	№1
6	Полка стяжная	2	956	500	№2
7	Планка стяж.	2	80	956	№2
15	Дверь под зеркало	2	2129	446	№4

ЛМДФ белая одност. 22мм

Поз.	Наименование	Кол-во	Деталь без облиц.		Упаковка
			Длина	Ширина	
8	Обкладка верхняя	1	1970	81	№5
9	Обкладка левая	1	2270	81	№5
10	Обкладка правая	1	2270	81	№5

ЛДСП 16мм Дуб Венге(Аруба)

Поз.	Наименование	Кол-во	Деталь без облиц.		Упаковка
			Длина	Ширина	
16	Планка контрастная	1	1928	90	№2
17	Плинтус	1	1928	70	№2

Профиль Р-9

Поз	Наименование	Кол-во	Деталь без облиц.		Упаковка
			Длина	Ширина	
18	Планка соед.двери	2	446		№3

ХДФ Белая

Поз.	Наименование	Кол-во	Деталь без облиц.		Упаковка
			Длина	Ширина	
19	Задняя стенка	4	2113	488	№1

Важно!!!

Для исключения опрокидывания шкафа его необходимо зафиксировать к стене. Прикрутите фиксирующие уголки используя саморезы 3,5х16 с верхней стороны полки 6 или крышки шкафа 4. Используя дюбели прикрутите шкаф к стене.

Если шкаф не закреплен к стене, не допускайте открытого положения более чем двух дверей - возможно опрокидывание шкафа !!!

Схемы сборки

1. Соберите каркас

-закрепите всю съемную фурнитуру согласно схеме

-закрепите плинтусы 17 к дну 3 на евровинты

-закрепите планку контрастную к крышке 4 на евровинты

-закрепите боковые стенки 1, 2 и средник 5 к дну и крышке

-закрепите стяжные полки 6

-прикрутите стяжные планки 7 между боковыми стенками 1,2 и средником 5 с помощью стяжек VB;

-закрепите обкладку 8, 9, 10 к бокам 1,2 и планки контрастной 16

-положите шкаф фасадной стороной вниз и набейте заднюю стенку (рекомендуется проверить диагональ). Соединительную планку для задней стенки следует разрезать на две части: 1005мм и 995мм

-соберите двери прикрутив саморезами 3.5х20 соединительную планку 18 к частям дверей 11, 13 или 12, 14

-установите шкаф на место

-закрепите двери на боковую обкладку и средник

2. Отрегулируйте двери при помощи петель согласно схеме.

